

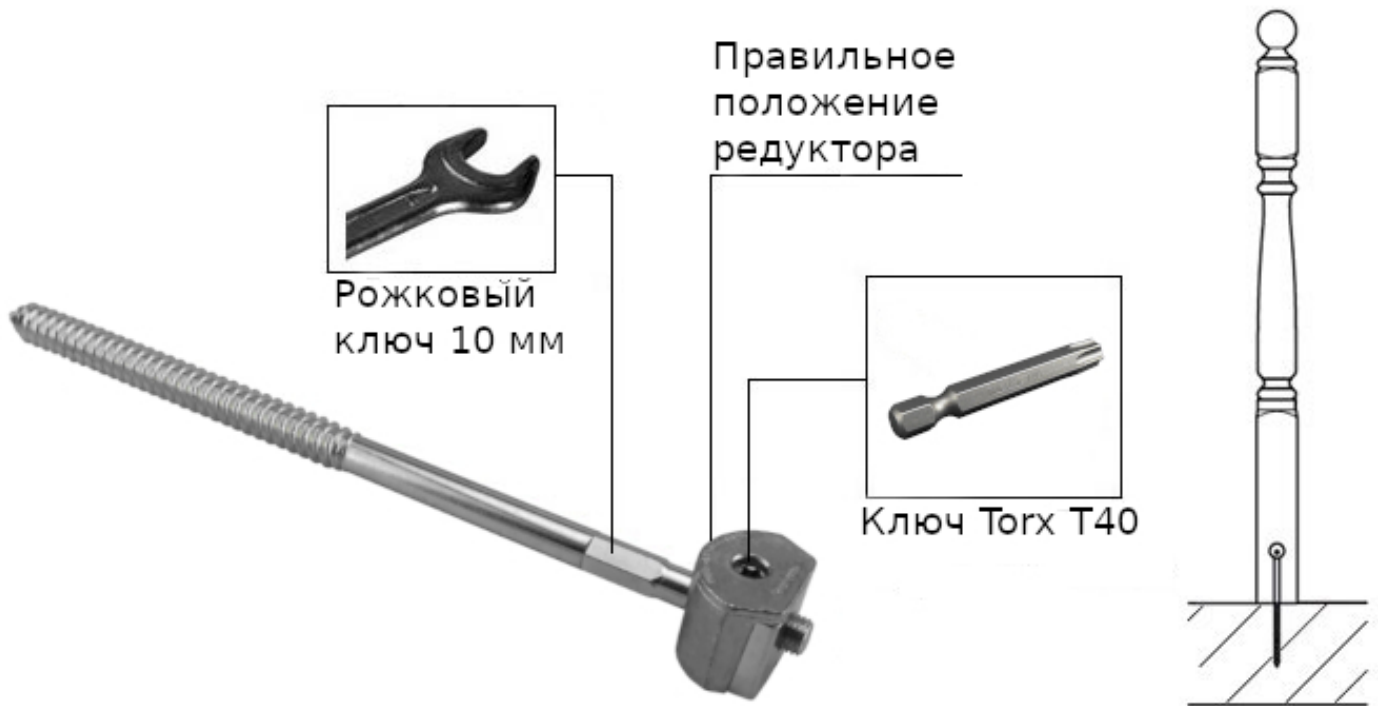
Zipbolt 14.100: инструкция по применению

Крепёж Zipbolt позволяет собирать и разбирать узлы лестниц и других деревянных конструкций при изготовлении, ремонте и реставрации без ущерба для внешнего вида, позиционирования и жёсткости соединения.

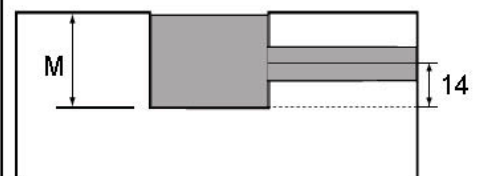
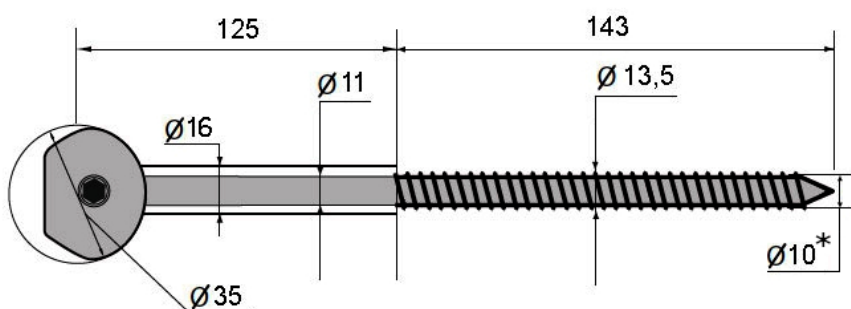
Стяжка 14.100 предназначена для крепления столбов деревянных лестниц к полу.

Прежде, чем приступить к работе, внимательно ознакомьтесь с данной инструкцией. При отсутствии опыта работы с крепежом Zipbolt предварительно попрактикуйтесь на опытном образце, чтобы набить руку.

Крепление столба лестницы



Разметка технологических отверстий



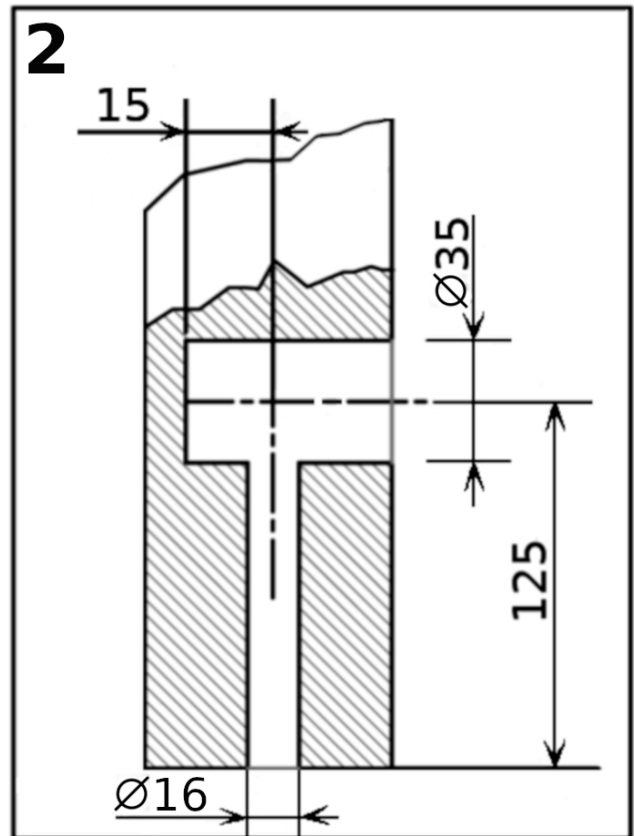
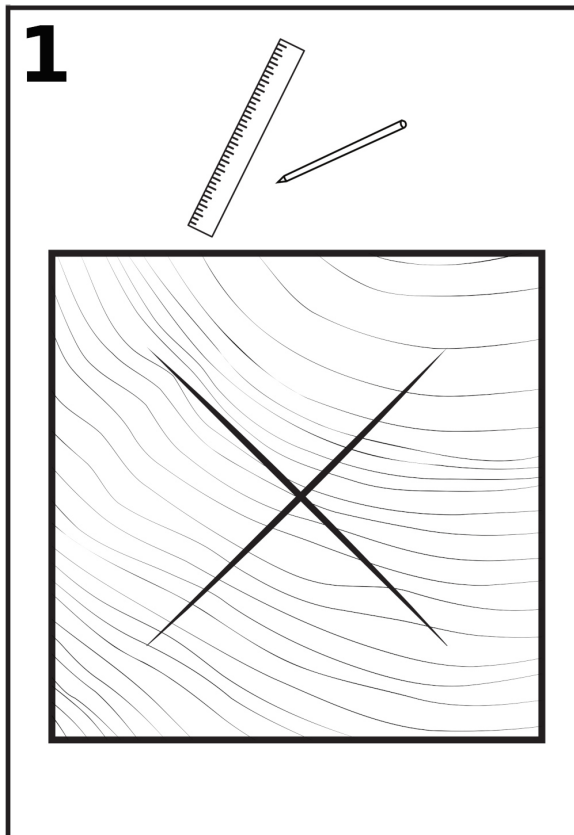
M = минимальная глубина 28 мм
Смещение оси – 14 мм

*- диаметр отверстия в зависимости от твёрдости древесины может быть увеличен

Подготовка столба

Для правильной разметки столб должен иметь ровный спил перпендикулярно продольной оси.

Разметьте на торце столба центр отверстия $\varnothing 16$ мм для шпильки. Оптимально, если ось сверления совпадает с продольной осью столба.

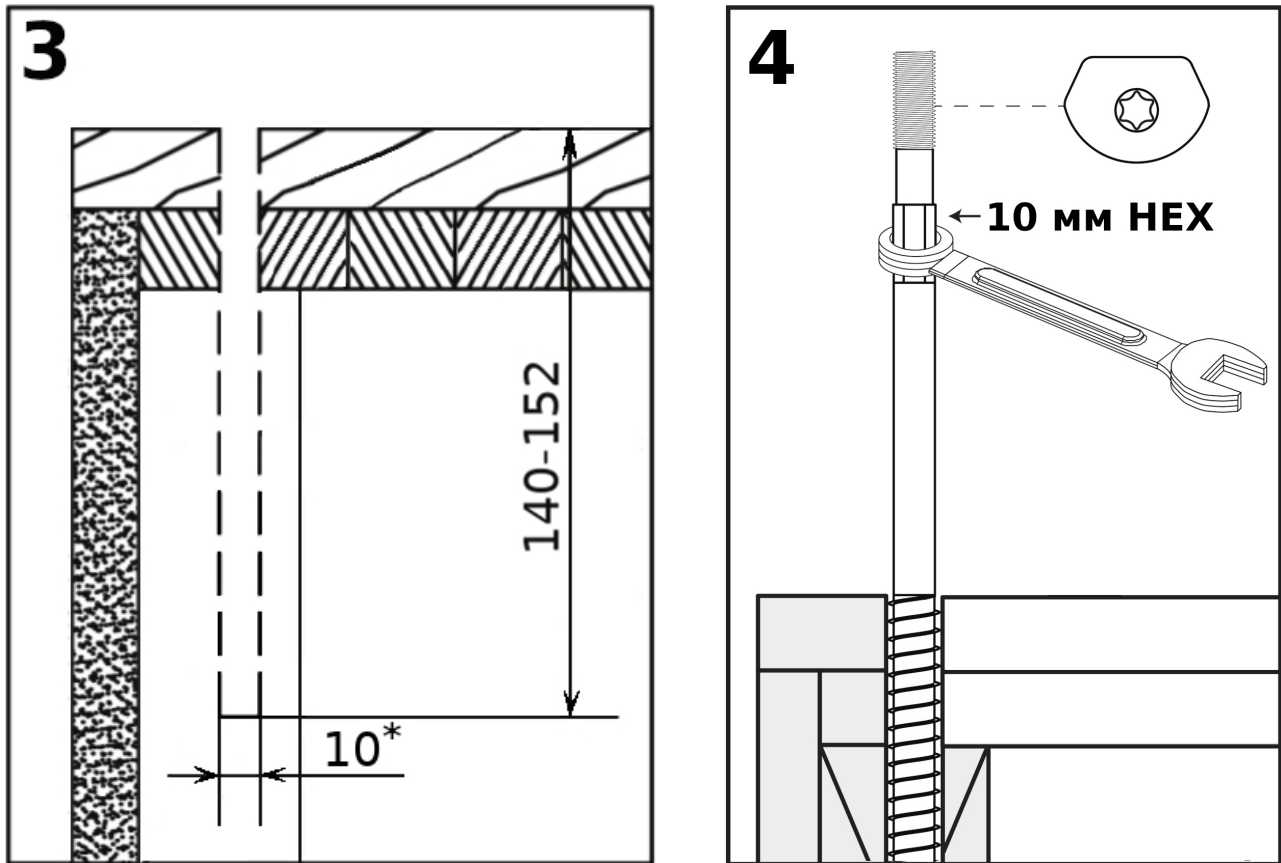


Разметьте на боковой стороне столба отверстие $\varnothing 35$ мм для установки редуктора. Для этого необходимо на осевой линии боковой стороны отмерить расстояние 125 мм от торцевой поверхности, на которой размечено отверстие $\varnothing 16$ мм. Оси отверстий должны быть перпендикулярны друг другу и лежать в одной плоскости.

Просверлите отверстие $\varnothing 35$ мм перпендикулярно боковой стороне столба глубже оси продольного отверстия $\varnothing 16$ мм не менее, чем на 15 мм.

Просверлите отверстие $\varnothing 16$ мм перпендикулярно торцу столба. По глубине оно должно быть 125 мм.

Подготовка пола



* Диаметр отверстия в зависимости от твёрдости древесины может быть увеличен.

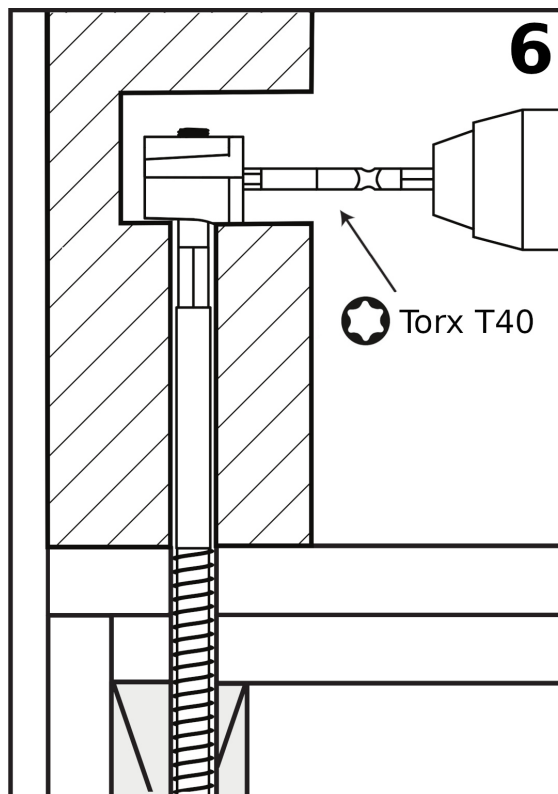
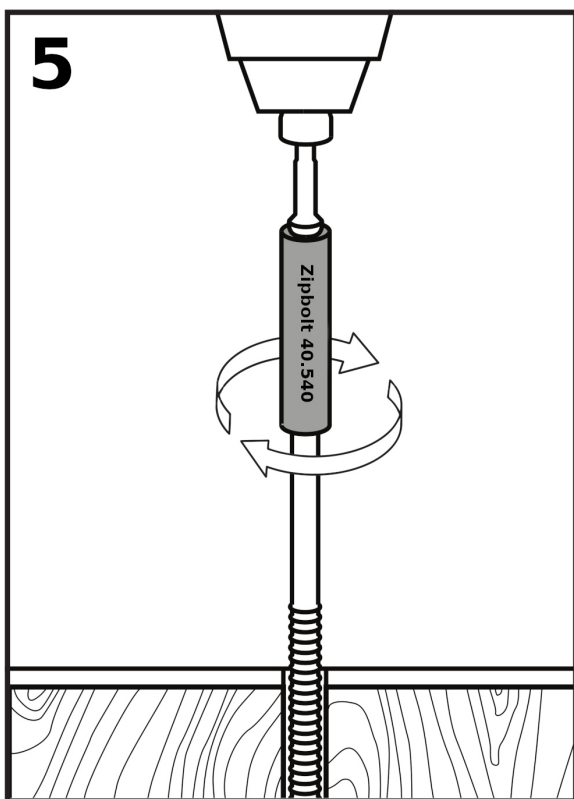
На полу делаем разметку центра оси устанавливаемого столба.

В случае, если пол деревянный, сверлим вертикальное отверстие $\text{Ø}10$ мм глубиной 145 мм под шпильку.

Используя рожковый ключ 10 мм, заворачиваем шпильку в отверстие до края шурупной резьбы. Для облегчения вкручивания резьбу шпильки можно смазать воском или мылом.

В бетонном или каменном полу сверлится отверстие $\text{Ø}14-15$ мм, после чего при помощи химического анкера фиксируется шпилька.

Крепление столба



Для вкручивания шпильки можно использовать ударный шуруповёрт и специальный трубчатый ключ Zipbolt 40.540.

Оденьте столб на шпильку, используя подготовленное для неё отверстие.

В отверстие Ø35 мм на боковой стороне столба установите редуктор. Обратите внимание на правильность установки редуктора.

При помощи ключа T40 закручиваем редуктор, притягивая столб к полу.

Отверстие с редуктором на боковой стороне столба можно закрыть деревянной заглушкой Ø35 мм.



Представительство компании Zipbolt в России

Zipbolt.ru